

日本機械輸出組合は、わが国主要プラント・エンジニアリング輸出企業に対し、海外成約アンケート調査を実施し、この度本調査の概要を取りまとめましたので公表致します。

News Release

日本機械輸出組合
平成25年 12月 26日

2013年度上期 海外プラント・エンジニアリング(PE)成約実績調査 ～95.1 億ドル(26.6%増)、アジア地域が好調。海外調達率高まる～

1. 概要(成約実績全体、図1、表1 参照)

- ①2013 年度上期の海外成約総額は、95.1 億ドル(対前年度同期比 26.6%増と、20%以上の増加となった。これは半期(上期)ベース過去10年で4番目の実績であった。
- ②成約件数は 341 件と対前年度同期比 1.2%の微増であった。金額、件数ともに前年度同期実績を上回った。
- ③本邦輸出額は 50.9 億ドル、対前年度同期比▲2.8%となった。他方、海外調達比率は 46.5%となり、最近10年間で2番目の高さとなった。

2. 地域別実績(図2、表2 参照)

- ①アジア地域は、53.4 億ドル(対前年度同期比 27.9%増)となり、半期(上期)ベースで過去最高の実績となり、成約総額の 56.2%を占めた。
- ②北米地域は、14.8 億ドル(同 366.8%増)となり、半期(上期)ベースで過去2番目の実績となった。
- ③中東地域は、8.6 億ドル(同 200.8%)となり、過去最低であった前年度同期実績を上回り、今期は第3位市場となった。

3. 機種別実績(図3、表3 参照)

- ①成約額上位3機種は、交通インフラ(27.0 億ドル、シェア 28%)、化学プラント(26.4 億ドル、シェア 27%)、発電プラント(23.0 億ドル、シェア 24%)であった。この3機種で総額の 80%(金額ベース)以上占めている。
- ②交通インフラは、半期(上期)ベースで、過去3番目に高い実績であった。また、7件の大型プラント成約があり、今期大型案件数が最多であった。
- ③化学プラントは、5件の大型プラント成約があり、半期(上期)ベースで過去最高の実績となった。

4. 大型案件実績(表4 参照)

- ①成約額1 億ドル以上の大型案件は、17 件(昨年度同期 16 件)となった。超大型案件(10 億ドル超案件)は、交通インフラ、化学プラントの2件であった(前年及び前々年度同期は、1 件)。
- ②大型案件額総計は、70.7 億ドルとなり、成約総額の 74.3%を占めた(前年度同期は、73.7%)。

(参 考)

現時点で入手できる中国、韓国のPE輸出状況

(1) 韓国の 2013 年第 3 四半期受注実績(図 7 参照)

- ①産業通商資源部(*)と韓国プラント協会によると、2013 年第 3 四半期までの海外プラント受注実績が 462 億ドルを記録した(前年同期比 22.7%増)。
- ②産業通商資源部によると、世界経済の低迷から、2013 年上半期までは受注が停滞したものの、第 3 四半期に受注増に反転し、特にアジアとアフリカ市場、石油・ガス(Oil&Gas)と発電・淡水プラントの受注が伸びたことが受注実績を牽引した。

(2) 中国の 2013 年 1~11 月までの受注実績

- ①中国商務部の発表によると、2013 年 1~11 月までの中国の対外請負プロジェクトについては、売上高 1,096.9 億米ドル(前年比 7.1%増)、新規契約額 1,430.7 億米ドル(11.1%増)となった。

(*) 2013 年 3 月、知識経済部が組織改編され、これに伴い産業通商資源部と名称変更された。

以 上

(図表編)

1. 成約実績全体の推移

図1. 成約実績（全体）の推移

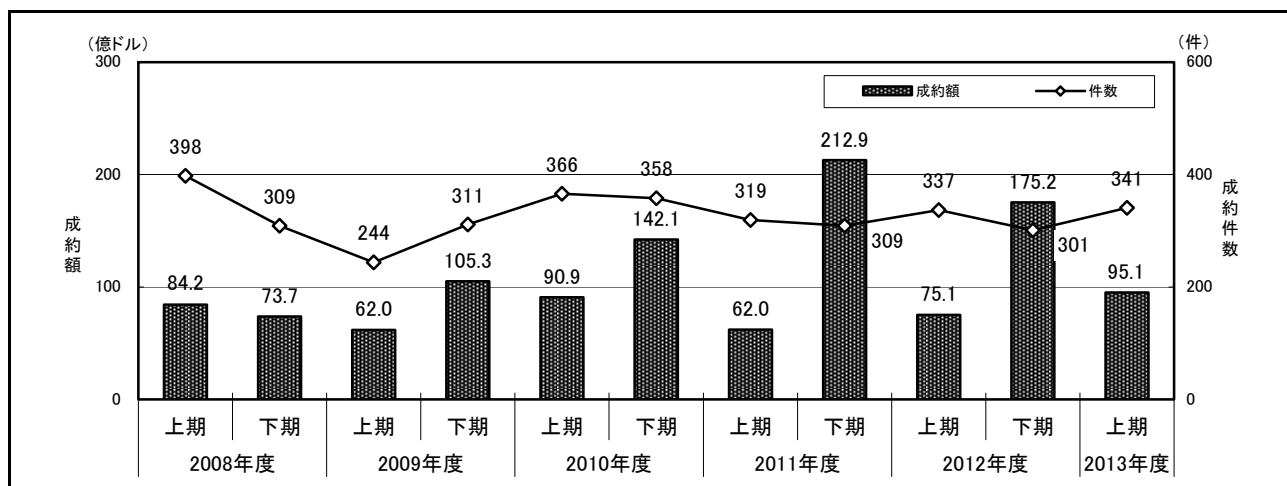


表1. 成約総額・成約総件数の推移

| | | 成約件数 | | 成約総額 | | 海外調達状況 | | |
|--------|----|------|-------------|-------------|-------------|----------------|----------------|------------|
| | | 件数 | 対前年度 同期比 | 金額 (億ドル) | 対前年度 同期比 | 本邦輸出額 (億ドル) | 海外調達額 (億ドル) | 海外調達 比率 |
| 2008年度 | 上期 | 398 | ▲ 4.8% | 84.2 | ▲ 32.6% | 54.6 | 29.6 | 35.1% |
| | 下期 | 309 | ▲ 32.1% | 73.7 | ▲ 33.7% | 54.3 | 19.4 | 26.3% |
| 2009年度 | 上期 | 244 | ▲ 38.7% | 62.0 | ▲ 26.4% | 38.0 | 24.0 | 38.7% |
| | 下期 | 311 | 0.6% | 105.3 | 42.8% | 61.6 | 43.7 | 41.5% |
| 2010年度 | 上期 | 366 | 50.0% | 90.9 | 46.7% | 53.5 | 37.4 | 41.1% |
| | 下期 | 358 | 18.0% | 142.1 | 35.0% | 76.0 | 66.1 | 46.5% |
| 2011年度 | 上期 | 319 | ▲ 12.8% | 62.0 | ▲ 31.8% | 35.2 | 26.8 | 43.2% |
| | 下期 | 309 | ▲ 13.7% | 212.9 | 49.8% | 109.5 | 103.5 | 48.6% |
| 2012年度 | 上期 | 337 | 5.6% | 75.1 | 21.2% | 52.4 | 22.8 | 30.3% |
| | 下期 | 301 | ▲ 2.6% | 175.2 | ▲ 17.7% | 76.9 | 98.3 | 56.1% |
| 2013年度 | 上期 | 341 | 1.2% | 95.1 | 26.6% | 50.9 | 44.2 | 46.5% |

(注1) 成約額、本邦輸出額、海外調達額の関係は以下のとおり

【成約額=本邦輸出額+海外調達額】、【海外調達額=第三国調達額+現地調達額】、【海外調達比率=海外調達額合計÷成約額合計】

(注2) 四捨五入の関係で合計が合わない箇所がある

2. 地域別実績の推移

図2. 地域別実績の推移

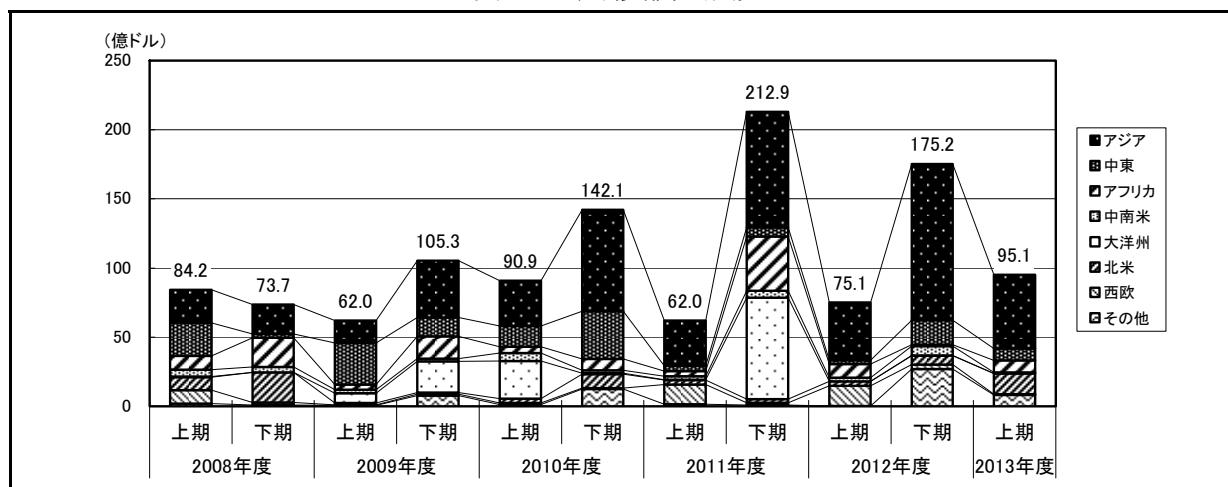


表2. 地域別実績の推移

| | | 2008年度 | | 2009年度 | | 2010年度 | | 2011年度 | | 2012年度 | | 2013年度 |
|---------|------|---------|----------|----------|---------|---------|---------|----------|----------|---------|----------|----------|
| | | 上期 | 下期 | 上期 | 下期 | 上期 | 下期 | 上期 | 下期 | 上期 | 下期 | 上期 |
| 全体 | 成約額 | 84.2 | 73.7 | 62.0 | 105.3 | 90.9 | 142.1 | 62.0 | 212.9 | 75.1 | 175.2 | 95.1 |
| | シェア | 100.0% | 100.0% | 100.0% | 100.0% | 100.0% | 100.0% | 100.0% | 100.0% | 100.0% | 100.0% | 100.0% |
| | 前年度比 | ▲ 32.6% | ▲ 33.7% | ▲ 26.4% | 42.8% | 46.7% | 35.0% | ▲ 31.8% | 49.8% | 21.2% | ▲ 17.7% | 26.6% |
| アジア | 成約額 | 24.0 | 21.4 | 16.0 | 41.1 | 32.8 | 73.3 | 32.8 | 83.6 | 41.8 | 113.0 | 53.4 |
| | シェア | 28.5% | 29.1% | 25.8% | 39.1% | 36.1% | 51.6% | 52.9% | 39.3% | 55.6% | 64.5% | 56.2% |
| | 前年度比 | ▲ 33.5% | ▲ 38.3% | ▲ 33.2% | 91.9% | 104.9% | 78.3% | 0.1% | 14.0% | 27.3% | 35.2% | 27.9% |
| 中華人民共和国 | 成約額 | 8.2 | 5.0 | 4.1 | 5.2 | 9.0 | 5.9 | 4.8 | 7.3 | 8.5 | 2.2 | 4.1 |
| | シェア | 9.8% | 6.8% | 6.7% | 5.0% | 9.9% | 4.1% | 7.7% | 3.4% | 11.3% | 1.3% | 4.3% |
| | 前年度比 | 172.6% | ▲ 32.5% | ▲ 49.7% | 3.4% | 116.6% | 12.7% | ▲ 46.8% | 24.6% | 78.2% | ▲ 69.3% | ▲ 51.8% |
| ASEAN5 | 成約額 | 7.0 | 10.0 | 4.1 | 19.8 | 6.5 | 36.8 | 17.3 | 30.2 | 6.9 | 21.3 | 14.5 |
| | シェア | 8.3% | 13.6% | 6.6% | 18.8% | 7.2% | 25.9% | 27.9% | 14.2% | 9.2% | 12.2% | 15.3% |
| | 前年度比 | ▲ 58.0% | 102.7% | ▲ 41.6% | 97.4% | 60.3% | 85.6% | 164.8% | ▲ 18.0% | ▲ 59.9% | ▲ 29.2% | 109.5% |
| 中東 | 成約額 | 23.7 | 2.7 | 30.3 | 13.6 | 15.0 | 34.5 | 3.8 | 6.7 | 2.8 | 17.5 | 8.6 |
| | シェア | 28.2% | 3.6% | 48.9% | 13.0% | 16.5% | 24.3% | 6.1% | 3.1% | 3.8% | 10.0% | 9.0% |
| | 前年度比 | ▲ 37.3% | ▲ 90.3% | 27.7% | 410.8% | ▲ 50.6% | 153.2% | ▲ 74.5% | ▲ 80.6% | ▲ 25.3% | 161.7% | 200.8% |
| アフリカ | 成約額 | 9.9 | 21.1 | 3.6 | 16.0 | 4.6 | 8.3 | 3.5 | 39.1 | 9.8 | 1.2 | 8.6 |
| | シェア | 11.8% | 28.7% | 5.8% | 15.2% | 5.1% | 5.8% | 5.7% | 18.3% | 13.0% | 0.7% | 9.0% |
| | 前年度比 | ▲ 44.8% | 509.0% | ▲ 64.2% | ▲ 24.4% | 30.3% | ▲ 48.3% | ▲ 23.6% | 373.3% | 175.1% | ▲ 96.8% | ▲ 12.4% |
| 中南米 | 成約額 | 4.9 | 4.0 | 2.6 | 2.1 | 5.7 | 2.2 | 2.7 | 5.1 | 2.6 | 6.7 | 0.8 |
| | シェア | 5.9% | 5.5% | 4.3% | 2.0% | 6.3% | 1.5% | 4.4% | 2.4% | 3.5% | 3.8% | 0.8% |
| | 前年度比 | ▲ 5.8% | ▲ 59.2% | ▲ 46.5% | ▲ 48.0% | 115.5% | 4.6% | ▲ 52.2% | 133.6% | ▲ 4.3% | 31.1% | ▲ 69.7% |
| 大洋州 | 成約額 | 0.4 | 0.0 | 7.1 | 22.6 | 27.2 | 0.6 | 0.2 | 73.3 | 0.1 | 0.2 | 0.0 |
| | シェア | 0.5% | 0.0% | 11.4% | 21.5% | 29.9% | 0.4% | 0.4% | 34.4% | 0.1% | 0.1% | 0.0% |
| | 前年度比 | ▲ 50.6% | ▲ 100.0% | 1,607.6% | na | 283.3% | ▲ 97.4% | ▲ 99.2% | 12443.3% | ▲ 60.6% | ▲ 99.7% | ▲ 70.7% |
| 北米 | 成約額 | 9.6 | 21.6 | 1.3 | 1.0 | 3.3 | 10.0 | 3.1 | 2.5 | 3.2 | 6.4 | 14.8 |
| | シェア | 11.4% | 29.3% | 2.2% | 0.9% | 3.6% | 7.1% | 4.9% | 1.2% | 4.2% | 3.7% | 15.6% |
| | 前年度比 | ▲ 42.7% | 102.3% | ▲ 86.1% | ▲ 95.6% | 144.4% | 947.1% | ▲ 6.2% | ▲ 75.4% | 3.6% | 159.6% | 366.8% |
| 西欧 | 成約額 | 9.6 | 2.1 | 0.4 | 1.2 | 1.1 | 0.6 | 14.3 | 1.8 | 14.7 | 3.2 | 0.8 |
| | シェア | 11.4% | 2.8% | 0.6% | 1.1% | 1.2% | 0.5% | 23.1% | 0.8% | 19.6% | 1.8% | 0.8% |
| | 前年度比 | 267.4% | ▲ 89.1% | ▲ 95.8% | ▲ 42.7% | 176.7% | ▲ 45.6% | 1,193.4% | 176.4% | 2.7% | 79.9% | ▲ 94.9% |
| その他 | 成約額 | 2.0 | 0.8 | 0.6 | 7.7 | 1.2 | 12.6 | 1.5 | 0.9 | 0.2 | 26.9 | 8.2 |
| | シェア | 2.3% | 1.1% | 1.0% | 7.4% | 1.4% | 8.8% | 2.4% | 0.4% | 0.2% | 15.4% | 8.6% |
| | 前年度比 | ▲ 73.8% | ▲ 79.0% | ▲ 69.3% | 841.4% | 105.2% | 62.1% | 19.2% | ▲ 92.8% | ▲ 88.7% | 2,880.7% | 4,858.1% |

(注) 単位：億ドル

(注) ASEAN5：インドネシア、シンガポール、タイ、フィリピン、マレーシア

(注) na：「前年度比」欄において、前年度実績がなく算出不能のもの

3. 機種別実績の推移

図3. 機種別実績の推移

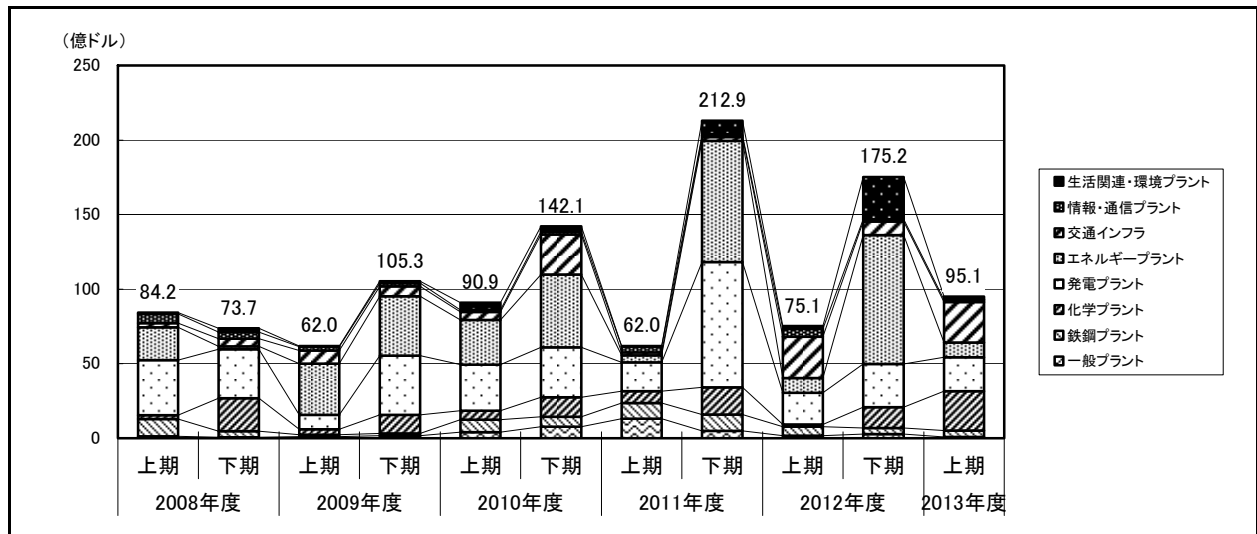


表3. 機種別実績の推移

| | | 2008年度 | | 2009年度 | | 2010年度 | | 2011年度 | | 2012年度 | | 2013年度 |
|-------------|------|---------|---------|---------|----------|---------|---------|---------|---------|----------|---------|----------|
| | | 上期 | 下期 | 上期 | 下期 | 上期 | 下期 | 上期 | 下期 | 上期 | 下期 | 上期 |
| 全体 | 成約額 | 84.2 | 73.7 | 62.0 | 105.3 | 90.9 | 142.1 | 62.0 | 212.9 | 75.1 | 175.2 | 95.1 |
| | シェア | 100.0% | 100.0% | 100.0% | 100.0% | 100.0% | 100.0% | 100.0% | 100.0% | 100.0% | 100.0% | 100.0% |
| | 前年度比 | ▲ 32.6% | ▲ 33.7% | ▲ 26.4% | 42.8% | 46.7% | 35.0% | ▲ 31.8% | 49.8% | 21.2% | ▲ 17.7% | 26.6% |
| 生活関連・環境プラント | 成約額 | 0.9 | 2.4 | 0.5 | 1.2 | 4.8 | 3.4 | 0.3 | 9.8 | 1.9 | 28.4 | 2.3 |
| | シェア | 1.0% | 3.3% | 0.8% | 1.1% | 5.3% | 2.4% | 0.6% | 4.6% | 2.6% | 16.2% | 2.4% |
| | 前年度比 | ▲ 19.9% | 158.9% | ▲ 42.5% | ▲ 52.6% | 851.8% | 195.7% | ▲ 92.9% | 185.0% | 459.9% | 191.2% | 18.8% |
| 情報・通信プラント | 成約額 | 6.1 | 4.4 | 2.5 | 2.2 | 1.3 | 1.9 | 4.1 | 1.2 | 5.1 | 1.5 | 1.5 |
| | シェア | 7.3% | 6.0% | 4.1% | 2.1% | 1.5% | 1.4% | 6.6% | 0.6% | 6.8% | 0.9% | 1.6% |
| | 前年度比 | ▲ 30.0% | ▲ 46.6% | ▲ 58.7% | ▲ 50.4% | ▲ 46.7% | ▲ 11.1% | 202.2% | ▲ 39.0% | 24.4% | 30.2% | ▲ 70.9% |
| 交通インフラ | 成約額 | 2.9 | 5.2 | 8.8 | 6.8 | 5.3 | 27.0 | 1.9 | 2.6 | 27.8 | 9.0 | 27.0 |
| | シェア | 3.4% | 7.1% | 14.2% | 6.4% | 5.8% | 19.0% | 3.0% | 1.2% | 37.0% | 5.1% | 28.3% |
| | 前年度比 | ▲ 54.0% | ▲ 12.3% | 205.1% | 29.4% | ▲ 40.1% | 298.4% | ▲ 64.4% | ▲ 90.3% | 1,381.6% | 244.1% | ▲ 3.1% |
| エネルギープラント | 成約額 | 21.8 | 1.8 | 34.4 | 39.7 | 30.0 | 48.8 | 4.7 | 81.1 | 9.8 | 86.3 | 9.9 |
| | シェア | 25.9% | 2.5% | 55.4% | 37.7% | 33.1% | 34.3% | 7.5% | 38.1% | 13.1% | 49.3% | 10.4% |
| | 前年度比 | 2.8% | ▲ 55.2% | 57.7% | 2,070.6% | ▲ 12.6% | 22.9% | ▲ 84.5% | 66.3% | 110.8% | 6.5% | 0.7% |
| 発電プラント | 成約額 | 36.9 | 33.0 | 9.8 | 39.7 | 30.9 | 33.4 | 19.4 | 84.1 | 21.3 | 29.1 | 23.0 |
| | シェア | 43.9% | 44.8% | 15.8% | 37.7% | 34.0% | 23.5% | 31.2% | 39.5% | 28.3% | 16.6% | 24.2% |
| | 前年度比 | ▲ 37.5% | ▲ 33.3% | ▲ 73.4% | 20.2% | 214.8% | ▲ 15.9% | ▲ 37.3% | 152.1% | 9.9% | ▲ 65.5% | 7.9% |
| 化学プラント | 成約額 | 2.6 | 22.1 | 3.6 | 12.6 | 6.0 | 13.3 | 8.0 | 18.2 | 1.5 | 14.0 | 26.4 |
| | シェア | 3.1% | 30.0% | 5.8% | 12.0% | 6.6% | 9.3% | 12.9% | 8.6% | 2.0% | 8.0% | 27.7% |
| | 前年度比 | ▲ 83.2% | ▲ 23.8% | 39.5% | ▲ 43.1% | 66.1% | 5.3% | 34.0% | 37.5% | ▲ 80.8% | ▲ 23.5% | 1,623.5% |
| 鉄鋼プラント | 成約額 | 11.6 | 3.9 | 1.3 | 1.5 | 8.5 | 6.6 | 10.6 | 11.0 | 5.8 | 4.2 | 4.3 |
| | シェア | 13.8% | 5.3% | 2.0% | 1.4% | 9.4% | 4.6% | 17.1% | 5.2% | 7.8% | 2.4% | 4.5% |
| | 前年度比 | 12.8% | ▲ 61.8% | ▲ 89.2% | ▲ 62.7% | 578.2% | 349.1% | 24.9% | 67.7% | ▲ 44.9% | ▲ 61.8% | ▲ 26.9% |
| 一般プラント | 成約額 | 1.3 | 0.7 | 1.1 | 1.7 | 4.0 | 7.8 | 13.1 | 4.9 | 1.8 | 2.7 | 0.8 |
| | シェア | 1.6% | 1.0% | 1.8% | 1.6% | 4.4% | 5.5% | 21.1% | 2.3% | 2.4% | 1.6% | 0.9% |
| | 前年度比 | ▲ 51.1% | ▲ 76.5% | ▲ 17.7% | 140.9% | 264.8% | 352.9% | 224.3% | ▲ 36.7% | ▲ 86.1% | ▲ 44.7% | ▲ 53.9% |

(注) 単位：億ドル

4. 大型案件(1億ドル超案件)の状況

表4. 大型案件概況

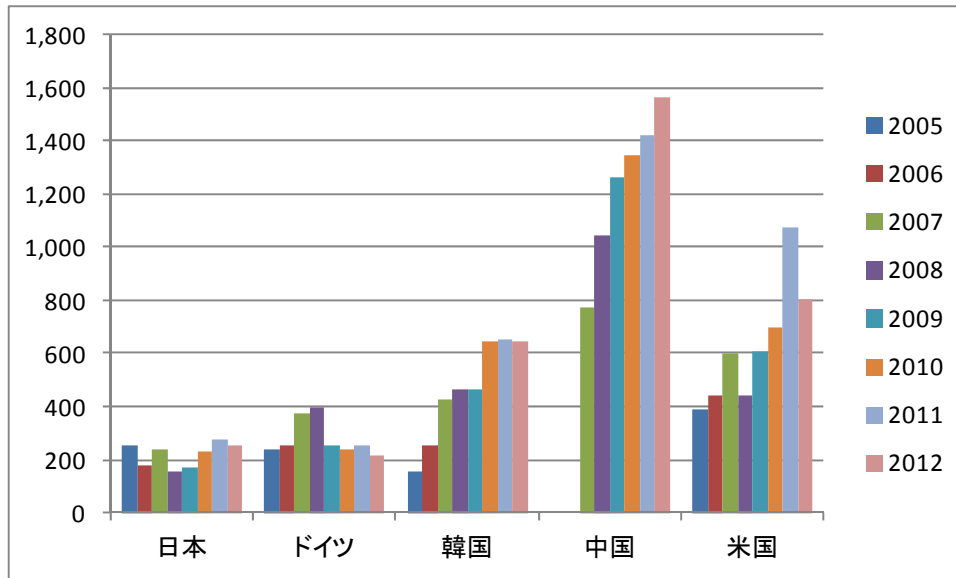
| | 2012年度(4-3月) | | 2013年度上期(4-9月) | |
|------------|--------------|--|----------------|---|
| ①件数 | 42件 | | 17件 | |
| 超大型案件 | 6件 | 生活関連プラント 2件 交通インフラ 1件 エネルギープラント 3件 | 2件 | 交通インフラ 1件 化学プラント 1件 |
| 大型案件 | 36件 | 生活関連プラント 2件 情報・通信プラント 1件 交通インフラ 6件 エネルギープラント 4件 発電プラント 16件 化学プラント 5件 鉄鋼プラント 2件 | 15件 | 交通インフラ 6件 エネルギープラント 2件 発電プラント 3件 化学プラント 4件 |
| 全件数に占めるシェア | 6.6% | | 5.0% | |
| ②金額 | 206.6億ドル | | 70.7億ドル | |
| 総額に占めるシェア | 82.5% | | 74.3% | |

(注)超大型案件:10億ドル超の成約案件, 大型案件:1~10億ドルの成約案件

(参 考) 海外主要国との PE 輸出競争状況

図 4. 主要国の海外 PE 受注実績 (2007~2012 年)

単位：億ドル



米国: ENR Top 400 Contractors の International New Contract のデータ (注) 土木・建設が多い。機種別詳細は不明。

ドイツ: VDMA プラント・エンジニアリング統計、海外受注より

07 年: Euro=1.4 \$ 08 年: Euro=1.5 \$ 09 年: Euro=1.4 \$ 10 年: Euro=1.37 \$ | 11 年: Euro=1.39 \$ | 12 年: Euro=1.28 \$ で計算

韓国: 知識経済部、海外プラント受注統計より

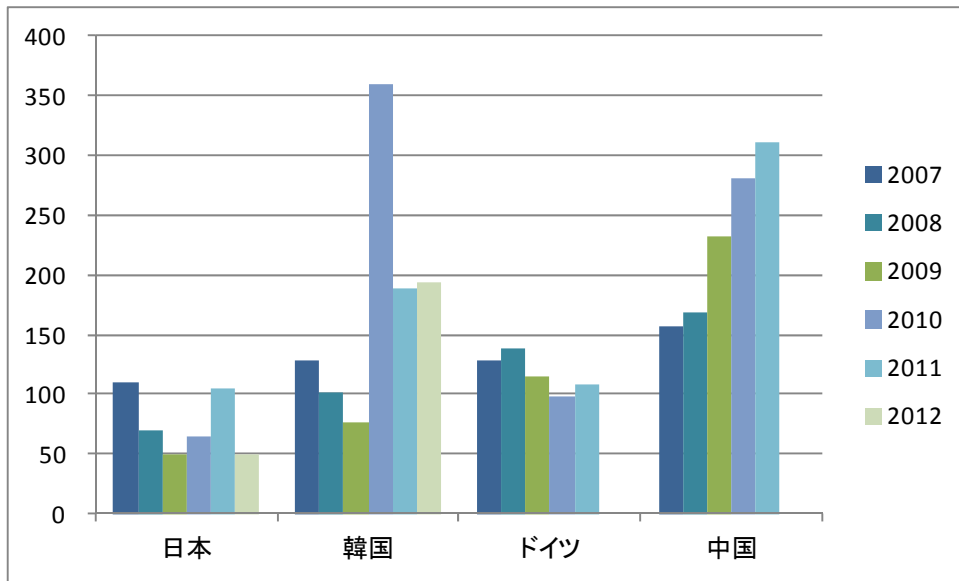
中国: 商務部、対外承包工程統計、新規受注高より (注) 土木・建築が比較的多い

日本: 海外プラント・エンジニアリング成約実績 (注) 日本のみ年度ベース

(注) 韓国統計には掘削リグ船、FPSO などの海洋部門を含む。中国統計には海外建設・建築も含む。

図5. 主要国の電力プラント輸出推移

単位：億ドル

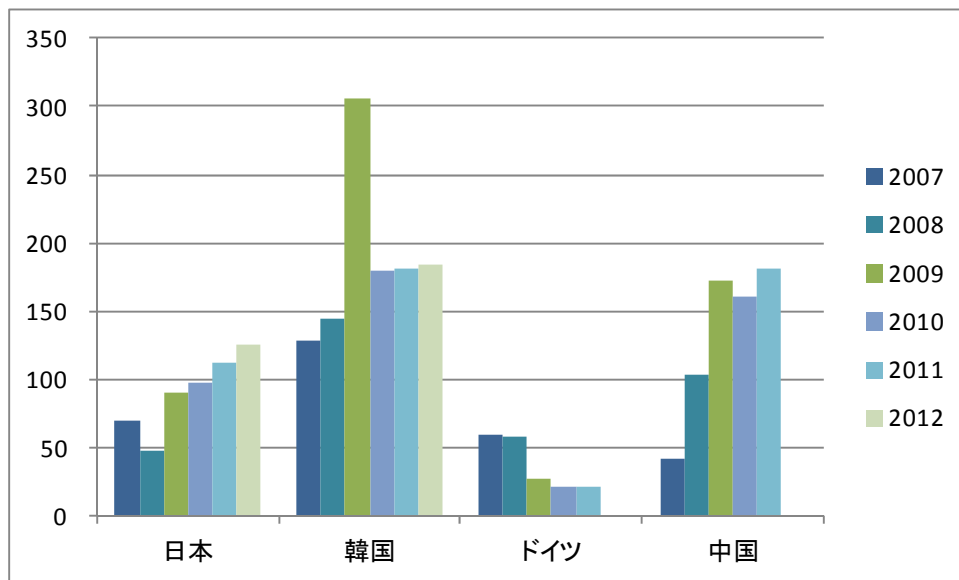


出所：同上

注：日本—発電プラント、ドイツ—電力プラント、韓国—発電・淡水プラント、中国—電力プラント
(2012年データは未入手)

図6. 主要国のエネルギー・化学プラント輸出推移

単位：億ドル



出所：同上

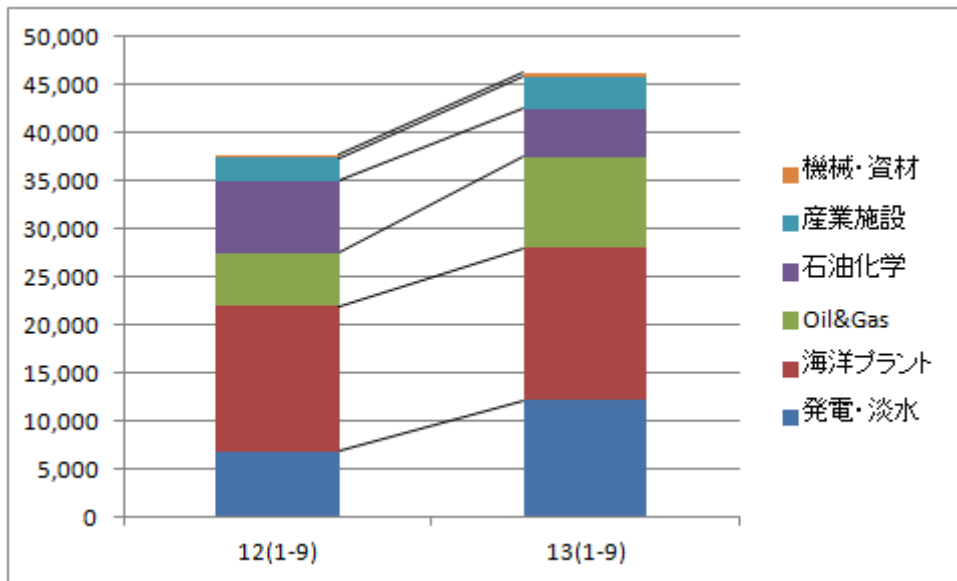
注：日本—エネルギープラントと化学プラントの合計

ドイツ— 化学プラントおよび空気・ガス液化設備の合計

韓国：石油化学プラントおよびオイル&ガスプラントの合計

中国：石油化学プラント(2012年データは未入手)

図7. 韓国の2013年第3四半期までのPE海外受注実績



韓国産業通商資源部、海外プラント受注統計より。 単位:100万ドル

以上