

最近の機械貿易動向(11月)～機械輸出 11ヶ月ぶりに1ケタ台の伸びに減速～

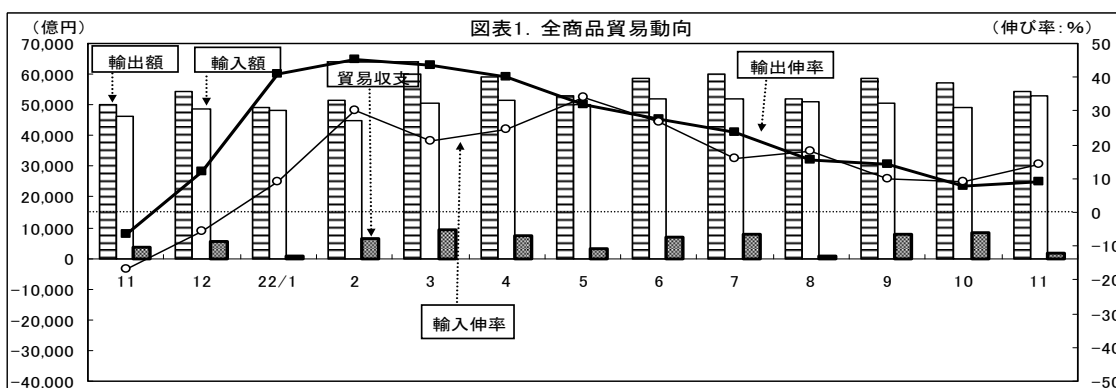
2011. 1. 11.

平成22年11月の機械輸出額は、3兆5,390億円、対前年同月比8.4%増と11ヶ月ぶりに1ケタ台の低い伸びとなった。これは、①中国向けを除き、全ての地域向けが1ケタの伸びとなったこと、②北米向けの自動車がマイナスとなるなど自動車が4%増の低い伸びであったこと、③パソコン等電子計算機、デジカメ等民生用電子機械、電子デバイスなどがマイナスになったことが要因である。

12月の機械輸出は、対ドルレートが83.5円とやや円高が緩んだものの、対ユーロでは大幅な円高が続き、4.3%程度の円建輸出額の減少要因となり、実質伸び率を11月の9.6%増とすると、営業日は同じなので、前年比5.3%増程度の伸びになるものと予想される。因みに12月上旬の全商品輸出額は16.1%増となっている。

1. 全商品貿易動向～貿易収支大幅減、輸入の伸びが輸出を大きく上回る～

- 平成22年11月の全商品輸出額は**5兆4,398億円**、前年同月比(以下同じ)**9%増**と前月より僅かに増加したものの2ヶ月連続で1ケタ台の低い伸びとなった(10月7.8%増)。商品別では、全輸出額の18%を占める電気機器が0.8%減となった他、22%の輸送用機器(2.4%増)が伸び率を低下させたが、20%を占める一般機械(27.2%増)、13%の鉄鋼等原料別製品(14%増)の増加でやや拡大した。
- 輸入額は**5兆2,787億円**、**14.3%増**と前月を上回った。これは、8%の鉄鉱石等原料品(39.9%増)、3%の航空機等輸送用機器(26.2%増)、14%のTV等電気機器(16.5%増)が伸びたためである
- この結果、11月の貿易収支は、輸出に比べ輸入が伸び、貿易黒字は56.6%減(1,611億円)と大幅に減少した。

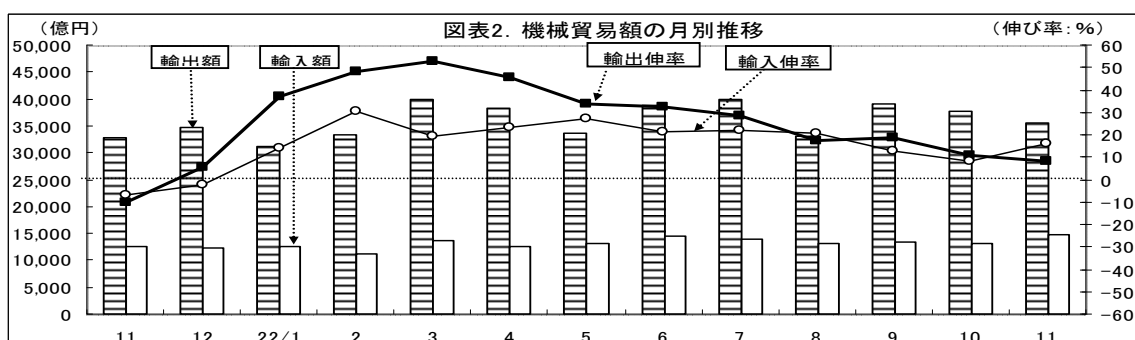


2. 機械貿易動向

(1) 機械輸出入動向～機械輸出 11ヶ月ぶりに1ケタ台の低い伸び～

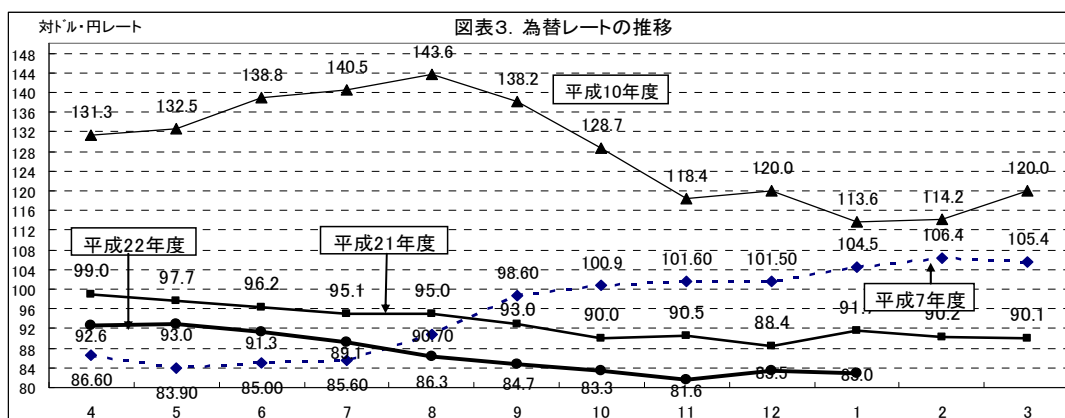
全商品輸出額の65%を占める11月の機械輸出額は**3兆5,390億円**、**8.4%増**と11ヶ月ぶりに1ケタ台の伸びとなった(10月10.5%増)。この輸出額はリーマンショック以前の07年11月の輸出額に比べ70%(10月73%)と回復速度をさらに鈍化させた。

一方、全商品輸入額の28%を占める機械輸入額は、**1兆4,669億円**、**16.1%増**と2ケタ台を回復した(10月8.3%増)。輸入額はリーマンショック以前の84%と回復基調にある(10月74%)。



(2) 為替動向・営業日～11月は月間過去最高値の円高、営業日1日多く1.4%の円建減少要因～

- ・11月は1ドル＝81.6円と円高がさらに進み、月間では15年前の平成7年5月の月間最高値を上回った10月をさらに上回り月間最高値を記録し、前年比でも**9.8%の大幅な円高**となった。対ユーロ＝113円でも円高状態が続き**15.7%の大幅な円高**となった。この結果、円建輸出額では**6.5%の減少要因**となった。一方、営業日は前年より1日多く**5.3%の増加要因**となった。あわせると**1.2%の減少要因**となる。このため、11月の機械輸出伸び率は**8.4%増**であったが、実質伸び率は**9.6%増**となり10月より大幅に減少した(10月 20.5%増)。
- ・12月は1ドル＝83.5円と円高がやや緩み前年比では**5.5%の円高**となった。対ユーロ＝111.6円で**15.1%の大幅な円高**となった。この結果、営業日は前年と同じであるので、円建輸出額では**4.3%の減少要因**となった。
- ・平成23年1月は、対ドルが現状の83円とすれば前年が円安に動いたため**9.5%の大幅な円高**となり、対ユーロでも現状の108円とすれば**18.2%の大幅な円高**となり、あわせて円建輸出額の**6.6%の減少要因**となる。営業日は前年と同じである。



(3) 地域別動向～中国向けを除き、全ての地域向けで1ケタ台の伸び率に～

- ・11月は前月に比して伸び率が鈍化したが、①最も大きな伸びとなったのが機械輸出額の19.1%を占める**中国向け**で、機種では全体の19%を占める半導体製造装置等産業機械(42.3%増)、工作機械(3倍増)、陸用内燃機関(80.9%増)が好調で**24.4%増**と前月横ばいであった。②次が、13.1%を占める**欧州向け**で、業種では建設機械(2.7倍増)、半導体等製造装置(3.9倍)、工作機械(1.2倍増)、自動車部品(28.1%増)が好調であった他、乗用車(14.5%増)が前月より大きく回復し、**8.7%増**とプラスとなった。③次が28.1%と最大輸出地域の**NIES/ASEAN向け**で、輸出先では、インドネシア、タイ、シンガポール、台湾向けが、業種では船舶、工作機械、半導体製造装置等産業機械、電子計測器が伸びたが、**7.9%増**と一桁台の低い伸びとなった。④約20%の**その他地域向け**では、ロシア・東欧(56.3%増)、インド(34%増)、アフリカ(18%増)向けが伸びたが、中近東(約20%減)、中南米(約9%減)は前年比マイナスとなり、機種では、建設機械(57.8%増)、重電気機械(33%増)等が増加したものの全体の20%を占める船舶(16%減)、産業機械(1.3%増)等がマイナス又は微増となり、**3.0%増**と大幅に伸び率を低下させた。⑤21%の**北米向け**は、建設機械、工作機械、陸用内燃機関、産業機械、が大幅に伸びたが、輸出の半分を占める自動車(5.9%減)、重電気機械、電子計算機、デジタルカメラ等がマイナスとなり、**1.5%増**と大幅に低下させた。中国を除き、全ての地域で1ケタの伸びとなった。

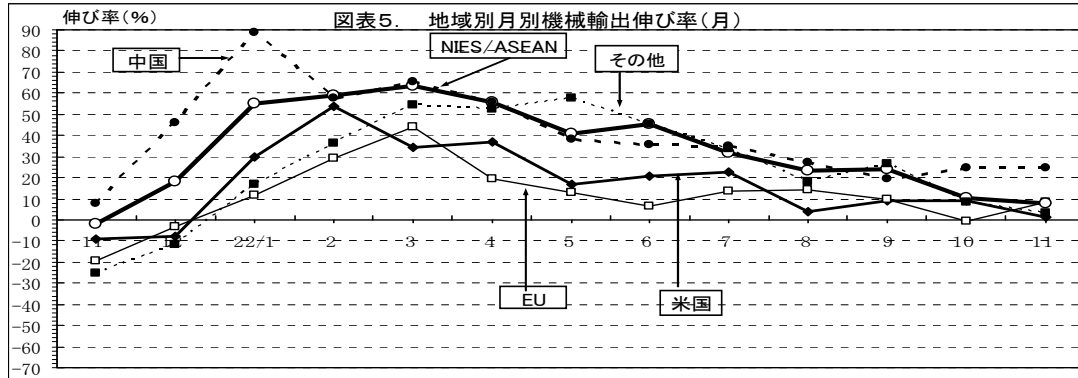
リーマンショック以前の07年11月の輸出額と比較すると、中国向けが水準を超え、NIES/ASEAN向けが78%、EU、北米、その他向けは未だ50～60%台の水準である。

図表4. 最近の地域別機械輸出動向

(単位: 億円)

| | 2010/9 | | | 2010/10 | | | 2010/11 | | | 対07年 11月比 |
|------------|--------|------|------|---------|-------|------|---------|------|------|--------------|
| | 金額 | 伸び率 | シェア | 金額 | 伸び率 | シェア | 金額 | 伸び率 | シェア | |
| 全世界計 | 38,944 | 18.6 | 100 | 37,816 | 10.5 | 100 | 35,390 | 8.4 | 100 | 0.70 |
| 北米 | 7,819 | 9.2 | 20.1 | 7,857 | 9.2 | 20.8 | 7,436 | 1.5 | 21.0 | 0.64 |
| EU | 4,710 | 9.4 | 12.1 | 4,685 | ▲ 0.6 | 12.4 | 4,630 | 8.7 | 13.1 | 0.59 |
| NIES/ASEAN | 11,363 | 24.2 | 29.2 | 10,701 | 10.3 | 28.3 | 9,928 | 7.9 | 28.1 | 0.78 |
| 中国 | 6,870 | 19.5 | 17.6 | 7,196 | 24.5 | 19.0 | 6,764 | 24.4 | 19.1 | 1.06 |
| その他 | 8,181 | 26.2 | 21.0 | 7,377 | 8.2 | 19.5 | 6,632 | 3.0 | 18.7 | 0.56 |

は、2ヶ月連続で前年比10%以上プラス。



図表6. NIES/ASEAN・その他地域向け機械輸出の推移(月別) (金額単位: 億円)

| 国名 | 2010/8 | | 2010/9 | | 2010/10 | | 2010/11 | |
|--------|--------|-------|--------|--------|---------|--------|---------|--------|
| | 金額 | 伸び率 | 金額 | 伸び率 | 金額 | 伸び率 | 金額 | 伸び率 |
| 韓国 | 2,044 | 36.6 | 1,967 | 19.3 | 1,784 | ▲ 1.4 | 1,737 | 2.1 |
| 台湾 | 1,966 | 41.4 | 2,073 | 35.3 | 2,031 | 19.0 | 1,846 | 10.7 |
| 香港 | 1,590 | 1.1 | 1,883 | 13.6 | 1,815 | ▲ 1.4 | 1,570 | ▲ 8.3 |
| タイ | 1,485 | 28.1 | 1,653 | 30.7 | 1,665 | 22.3 | 1,541 | 21.5 |
| シンガポール | 938 | 5.5 | 1,150 | 1.3 | 1,003 | 16.0 | 1,038 | 18.7 |
| インドネシア | 644 | 49.5 | 904 | 101.1 | 779 | 48.6 | 677 | 31.1 |
| マレーシア | 739 | 20.6 | 863 | 27.0 | 807 | 7.2 | 744 | 6.1 |
| フィリピン | 496 | 21.0 | 531 | 10.9 | 503 | 6.1 | 493 | 10.2 |
| ベトナム | 262 | ▲ 6.9 | 310 | 15.1 | 277 | ▲ 13.6 | 245 | ▲ 8.1 |
| その他地域 | | | | | | | | |
| 中南米 | 1,978 | 1.5 | 2,937 | 52.0 | 2,519 | ▲ 4.7 | 2,157 | ▲ 8.6 |
| 中近東 | 1,222 | 24.6 | 1,658 | 6.7 | 1,292 | ▲ 14.1 | 1,265 | ▲ 19.7 |
| 大洋州 | 886 | 16.5 | 1,362 | 26.6 | 1,172 | 0.9 | 1,018 | 0.4 |
| ロシア東欧等 | 1,029 | 51.8 | 1,133 | 49.9 | 1,190 | 66.0 | 950 | 56.3 |
| アフリカ | 560 | 15.7 | 623 | ▲ 25.3 | 723 | 41.5 | 696 | 18.0 |
| インド | 336 | 25.6 | 416 | 41.0 | 434 | 30.1 | 422 | 33.5 |

は、2ヶ月連続で前年同月比プラス(10%以上)

(4) 業種別動向～全 19 業種中 6 業種が前年比マイナス、自動車は 4%増に低下～

・業種別では、全 19 業種中 13 業種が前年比プラス、うち 9 業種が 10%以上の伸びとなった。一方、マイナスは 6 業種で一業種増加した。

全体の約 1/3 を占める自動車が 4%増と一段と伸び率を鈍化させ、機械輸出伸び率鈍化の原因となった。高い伸びとなったのが、工作機械が 2.5 倍、建設機械、繊維機械、陸用内燃機関は 60%以上、産業車両は 46%、ベアリングは 35%、産業機械は 21%の増加となった。

一方、電子計算機(22.2%減)は 5 ヶ月連続で、通信機械(9%減)が 8 ヶ月連続でマイナスとなった。

民生用電子機械(11%減)、医療機械(3.9%減)、船舶(3.8%減)も伸び率を縮小させた。

・なお、07 年 11 月の輸出額と比較すると、リーマンショック以前の水準を超えたのは医療機械、ベアリングの 2 業種で、産業機械、船舶、光学機械、工作機械、陸用内燃機関が 80%台であったが、民生電子機械、民生用電子機械、通信機械、産業車両はまだ 40～50%台である。

図表7 上位19業種の輸出額の動き

(単位: 億円, %)

| 2010/9 | | | | 2010/10 | | | | 2010/11 | | | | 対07/11 比 |
|---------|--------|--------|------|---------|--------|--------|------|---------|--------|--------|------|-------------|
| 機種名 | 金額 | 伸び率 | シェア | 機種名 | 金額 | 伸び率 | シェア | 機種名 | 金額 | 伸び率 | シェア | |
| 自動車 | 12,204 | 12.5 | 31.3 | 自動車 | 11,895 | 8.2 | 31.5 | 自動車 | 11,522 | 4.0 | 32.6 | 0.64 |
| 産業機械 | 6,624 | 36.3 | 17.0 | 産業機械 | 6,707 | 29.4 | 17.7 | 産業機械 | 6,305 | 21.0 | 17.8 | 0.88 |
| 電子デバイス | 3,593 | 4.2 | 9.2 | 電子デバイス | 3,433 | 1.9 | 9.1 | 電子デバイス | 2,999 | ▲ 3.2 | 8.5 | 0.70 |
| 民生用電子機械 | 2,238 | 2.6 | 5.7 | 民生用電子機械 | 2,180 | ▲ 9.2 | 5.8 | 民生用電子機械 | 1,891 | ▲ 11.0 | 5.3 | 0.48 |
| 軽電気機械 | 2,120 | 12.3 | 5.4 | 軽電気機械 | 2,114 | 8.9 | 5.6 | 軽電気機械 | 1,871 | 7.5 | 5.3 | 0.71 |
| 船舶 | 2,539 | 39.9 | 6.5 | 船舶 | 1,800 | ▲ 11.3 | 4.8 | 船舶 | 1,656 | ▲ 3.8 | 4.7 | 0.86 |
| 重電気機械 | 1,833 | 13.5 | 4.7 | 重電気機械 | 1,941 | 12.6 | 5.1 | 重電気機械 | 1,748 | 6.1 | 4.9 | 0.79 |
| 光学機械 | 1,217 | 12.8 | 3.1 | 光学機械 | 1,202 | 2.6 | 3.2 | 光学機械 | 1,110 | 5.2 | 3.1 | 0.84 |
| 軽機械 | 1,275 | 23.2 | 3.3 | 軽機械 | 1,298 | 14.3 | 3.4 | 軽機械 | 1,176 | 18.8 | 3.3 | 0.65 |
| 建設機械 | 1,077 | 91.3 | 2.8 | 建設機械 | 960 | 65.5 | 2.5 | 建設機械 | 1,001 | 64.2 | 2.8 | 0.76 |
| 電子計算機 | 589 | ▲ 6.2 | 1.5 | 電子計算機 | 597 | ▲ 12.2 | 1.6 | 電子計算機 | 496 | ▲ 22.2 | 1.4 | 0.40 |
| 通信機械 | 560 | ▲ 24.5 | 1.4 | 通信機械 | 565 | ▲ 15.6 | 1.5 | 通信機械 | 530 | ▲ 9.0 | 1.5 | 0.54 |
| 工作機械 | 652 | 140.6 | 1.7 | 工作機械 | 631 | 122.4 | 1.7 | 工作機械 | 717 | 154.3 | 2.0 | 0.80 |
| ベアリング | 353 | 39.1 | 0.9 | ベアリング | 389 | 35.9 | 1.0 | ベアリング | 360 | 35.1 | 1.0 | 1.03 |
| 陸用内燃機関 | 366 | 70.7 | 0.9 | 陸用内燃機関 | 392 | 59.5 | 1.0 | 陸用内燃機関 | 361 | 62.0 | 1.0 | 0.88 |
| 医療機械 | 373 | 15.0 | 1.0 | 医療機械 | 317 | ▲ 2.3 | 0.8 | 医療機械 | 322 | ▲ 3.9 | 0.9 | 1.39 |
| 繊維機械 | 187 | 107.7 | 0.5 | 繊維機械 | 210 | 67.0 | 0.6 | 繊維機械 | 193 | 63.6 | 0.5 | 0.71 |
| 農業機械 | 129 | 3.6 | 0.3 | 農業機械 | 164 | 17.6 | 0.4 | 農業機械 | 146 | 10.0 | 0.4 | 0.74 |
| 産業車両 | 130 | 43.8 | 0.3 | 産業車両 | 128 | 37.7 | 0.3 | 産業車両 | 129 | 46.4 | 0.4 | 0.57 |
| 19業種合計 | 38,059 | | 97.7 | 19業種合計 | 36,923 | | 97.6 | 19業種合計 | 34,533 | | 97.6 | 0.70 |

は2ヶ月以上連続で10%以上増加。・民生用電子機械: デジカメ、TV、部品。電子計算機: パソコン、HDD・プリンター等部品。
軽電気機械: 白物家電、電子計測器。軽機械: 分析器。光学機械: 光学材料、カメラ。

(5) 機種別動向～工作機械、産業用ロボット、半導体等製造装置好調、発電機、電算機不調～

・伸び率上位機種は、①中国、北米、ASEAN 等全世界向け工作機械(2.5 倍)、②北米、EU、中国向け産業用ロボット(91.8%増)、③韓国・台湾、北米、中国向け半導体等製造装置(70.5%増)、④中国、その他、ASEAN、北米向け建設機械(64.2%増)、⑤中国、その他地域等繊維機械(63.6%増)、⑥中国、北米、EU 向け陸用内燃機関(62.0%増)、⑦その他、ASEAN 向け産業車両(46.4%増)、⑧中国、韓国・台湾、ASEAN、北米等向け電気・電子計測器(37.5%増)、⑨中国、EU、ASEAN、北米等全世界向けベアリング(35.1%増)などである。

一方、最も落込み幅が大きいのが、発電機(53.0%減)、電子計算機(22.2%減)、デジカメ(19.1%減)であった。

図表8. 伸び率上位機種(月50億円以上、前年比伸び率、10機種以内)

(単位: 億円)

| 2010/9 | | | 2010/10 | | | 2010/11 | | |
|----------|-------|-------|----------|-------|-------|-----------|-------|-------|
| 機種名 | 金額 | 伸び率 | 機種名 | 金額 | 伸び率 | 機種名 | 金額 | 伸び率 |
| 産業用ロボット | 91 | 181.2 | 工作機械 | 631 | 122.4 | 工作機械 | 717 | 154.3 |
| 半導体等製造装置 | 1,584 | 153.7 | 産業用ロボット | 95 | 116.8 | 産業用ロボット | 87 | 91.8 |
| 工作機械 | 652 | 140.6 | 半導体等製造装置 | 1,458 | 100.3 | 半導体等製造装置 | 1,414 | 70.5 |
| 繊維機械 | 187 | 107.7 | 繊維機械 | 210 | 67.0 | 建設機械 | 1,001 | 64.2 |
| 建設機械 | 1,077 | 91.3 | 建設機械 | 960 | 65.5 | 繊維機械 | 193 | 63.6 |
| エアコン | 13 | 76.7 | 陸用内燃機関 | 392 | 59.5 | 陸用内燃機関 | 361 | 62.0 |
| 陸用内燃機関 | 366 | 70.7 | 産業車両 | 128 | 37.7 | 産業車両 | 129 | 46.4 |
| 電気・電子計測器 | 452 | 54.6 | ベアリング | 389 | 35.9 | 電気・電子計測器 | 374 | 37.5 |
| 産業車両 | 130 | 43.8 | 電気・電子計測器 | 412 | 35.8 | ベアリング | 360 | 35.1 |
| 船舶 | 2,539 | 39.9 | 時計 | 104 | 26.4 | 分析・試験・検査機 | 645 | 21.5 |
| 機種合計 | 7,000 | 18.0% | 機種合計 | 4,779 | 12.6% | 機種合計 | 5,281 | 14.9% |

は、2ヶ月連続で上位機種 ・機種合計の%は輸出額に占める割合

図表9. マイナス伸び率上位機種(月3億円以上、10%減以上、10機種以内)

(単位: 億円)

| 2010/9 | | | 2010/10 | | | 2010/11 | | |
|--------|-----|--------|---------|-------|--------|---------|-------|--------|
| 機種名 | 金額 | 伸び率 | 機種名 | 金額 | 伸び率 | 機種名 | 金額 | 伸び率 |
| 携帯電話 | 3 | ▲ 84.2 | 携帯電話 | 3 | ▲ 43.3 | 発電機 | 118 | ▲ 53.0 |
| 発電機 | 85 | ▲ 58.4 | ラジオ | 11 | ▲ 26.1 | 電子計算機 | 496 | ▲ 22.2 |
| ラジオ | 13 | ▲ 32.7 | デジカメ | 802 | ▲ 16.8 | デジカメ | 764 | ▲ 19.1 |
| 据置型VTR | 10 | ▲ 23.2 | 電子計算機 | 597 | ▲ 12.2 | | | |
| 電子応用装置 | 42 | ▲ 12.1 | 船舶 | 1,800 | ▲ 11.3 | | | |
| デジカメ | 764 | ▲ 8.4 | TV | 106 | ▲ 10.5 | | | |
| 機種合計 | 917 | 2.4% | 機種合計 | 3,319 | 8.8% | 機種合計 | 1,378 | 3.9% |

は、2ヶ月連続でマイナス上位10位内 *機種合計の%は機械輸出額に対する割合

(6) 機械輸入動向～11月は16.1%増と伸び率が拡大、TVは2.5倍増、携帯も伸び続く

・11月の機械輸入額は16.1%増と伸び率を拡大した。その要因は、①輸入の約6%を占めるTVが約2.5倍と大幅に拡大したこと、②携帯電話(23.2%増)、白物家電(22%増)、光学機械(17.7%増)も高い伸びとなったことによる。

なお、輸入額が輸出額を上回っている機種は、電子計算機、TV、携帯電話、白物家電、医療機器、時計、ラジオ、エアコンとなっている。

・地域別機械輸入額は、全体の40%と最大の輸入先の中国(29.2%増)、ASEAN(13.2%増)、北米(16.2%増)、韓国・台湾(5.2%増)、EU(3.6%減)の順となっている。

図表10. 機械輸入額上位12機種

(単位:億円、%)

| 2010/9 | | | | 2010/10 | | | | 2010/11 | | | |
|--------|-------|-------|------|---------|-------|-------|------|---------|-------|-------|------|
| 機種名 | 金額 | 伸び率 | シェア | 機種名 | 金額 | 伸び率 | シェア | 機種名 | 金額 | 伸び率 | シェア |
| 電子デバイス | 1,923 | 13.6 | 14.3 | 電子デバイス | 1,807 | 10.8 | 13.7 | 電子デバイス | 1,726 | 4.7 | 11.8 |
| 電子計算機 | 1,697 | 21.7 | 12.6 | 電子計算機 | 1,589 | 3.7 | 12.0 | 電子計算機 | 1,601 | 6.6 | 10.9 |
| 自動車部品 | 638 | 15.5 | 4.7 | 重電気機械 | 606 | 9.3 | 4.6 | TV | 850 | 154.6 | 5.8 |
| 重電気機械 | 625 | 9.3 | 4.6 | 自動車部品 | 589 | 9.2 | 4.5 | 重電気機械 | 670 | 6.8 | 4.6 |
| 乗用車 | 484 | 24.7 | 3.6 | TV | 559 | 115.4 | 4.2 | 自動車部品 | 662 | 10.1 | 4.5 |
| TV | 480 | 102.3 | 3.6 | 携帯電話 | 467 | 90.7 | 3.5 | 乗用車 | 590 | 9.4 | 4.0 |
| 白物家電 | 459 | 15.0 | 3.4 | 白物家電 | 432 | 3.4 | 3.3 | 白物家電 | 565 | 22.0 | 3.9 |
| 携帯電話 | 421 | 60.6 | 3.1 | 乗用車 | 431 | 25.3 | 3.3 | 医療機器 | 457 | 10.3 | 3.1 |
| 医療機器 | 415 | 5.1 | 3.1 | 医療機器 | 421 | 1.3 | 3.2 | 携帯電話 | 404 | 23.2 | 2.8 |
| 民生電子部品 | 390 | 18.4 | 2.9 | 民生電子部品 | 381 | 13.1 | 2.9 | 光学機械 | 382 | 17.7 | 2.6 |
| 光学機械 | 326 | 11.8 | 2.4 | 航空機 | 366 | ▲48.5 | 2.8 | 航空機 | 365 | ▲21.1 | 2.5 |
| 航空機 | 287 | ▲41.7 | 2.1 | 光学機械 | 312 | 1.5 | 2.4 | 民生用電子部品 | 347 | ▲11.8 | 2.4 |
| 12機種合計 | 8,145 | | 60.4 | 12機種合計 | 7,960 | | 60.4 | 12機種合計 | 8,272 | | 56.4 |

は対前年比が2ヶ月連続で10%以上増加。白物家電:民生用電気機械

以上